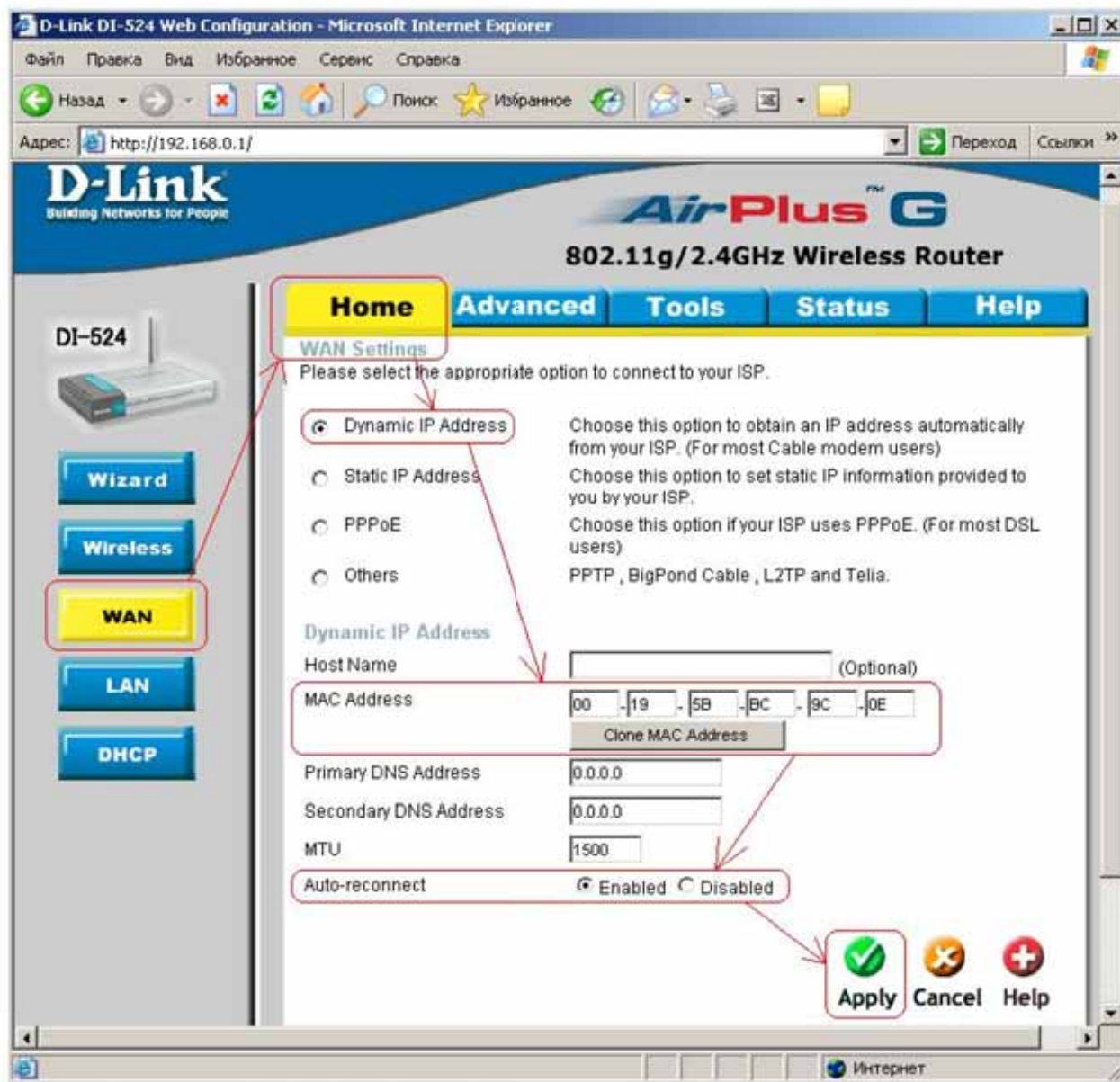


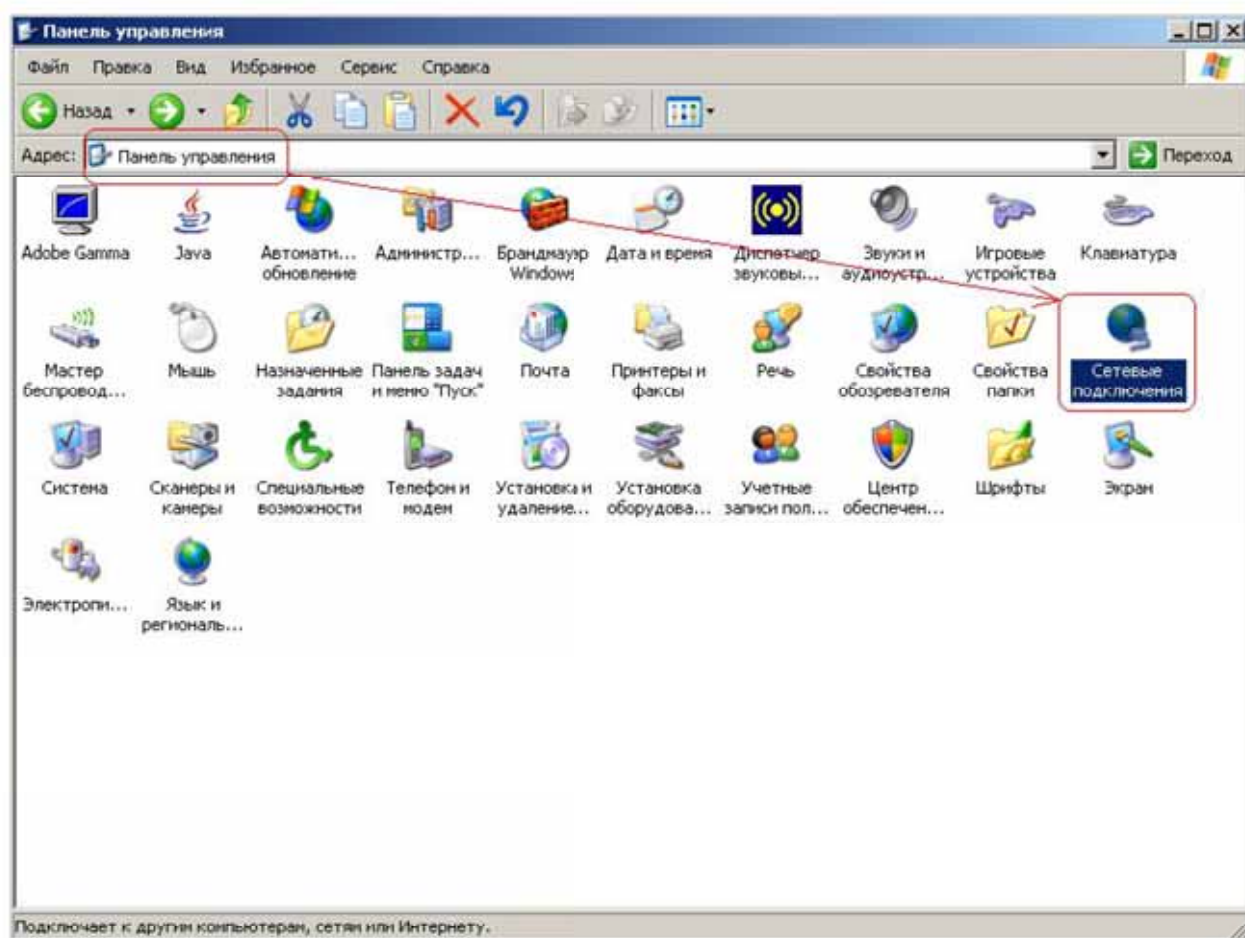
7а) После того, как Вы попадете во внутреннее меню роутера, можно сразу же отправляться в пункт Home – WAN.
Здесь для начала следует настроить роутер в режиме работы Dynamic IP Address.



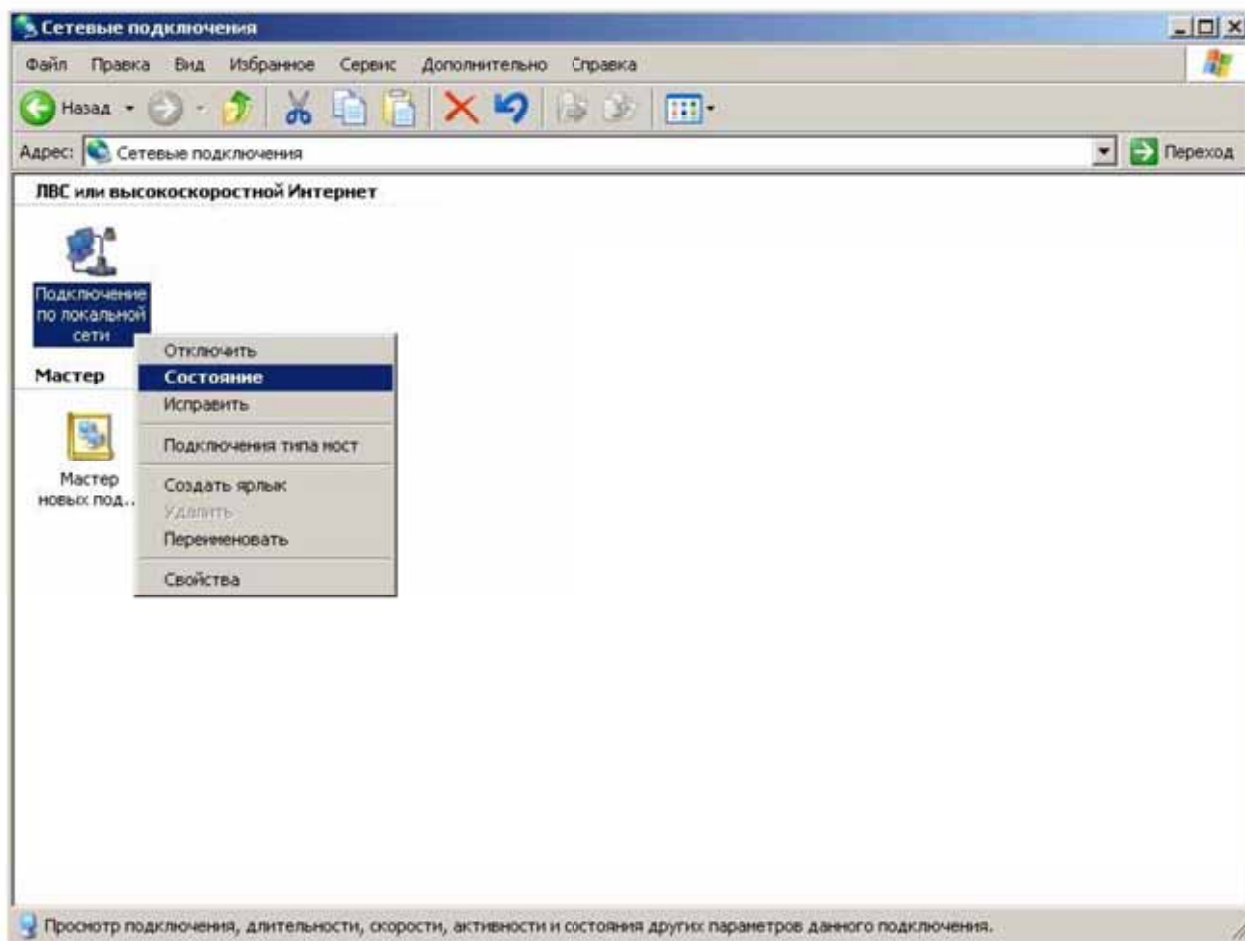
Необходимо в поле MAC Address вписать мак адрес нашей сетевой карты.
Auto-reconnect - Enabled
После ввода данных нажмите на Apply

8а) MAC Address нашей сетевой карте можно посмотреть, перейдя в Панель управления.

Пуск – Панель Управления – Сетевые подключения

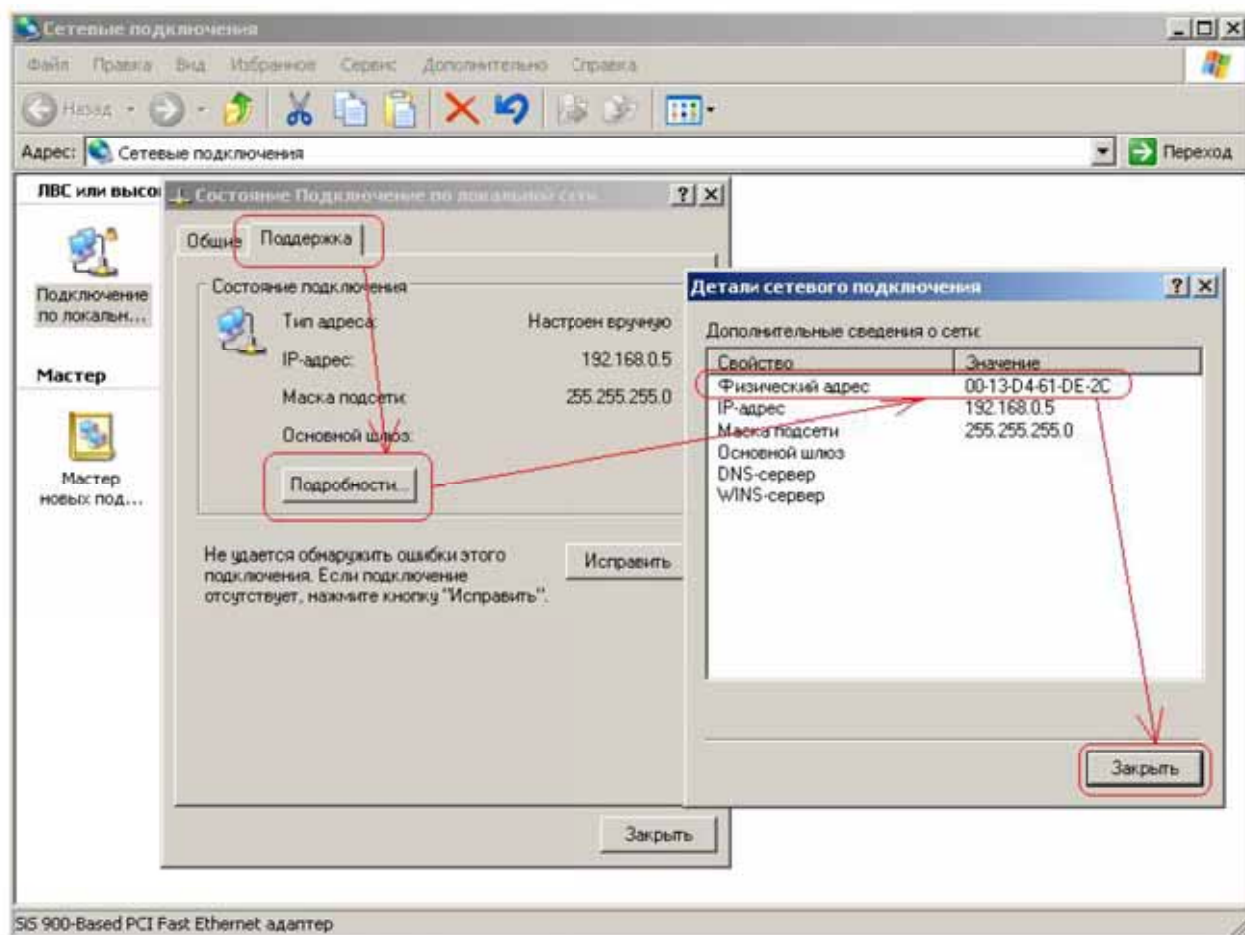


9а) В сетевых подключениях найдите значок подключения по локальной сети, нажмите на него правой клавишей и выберите пункт Состояние.



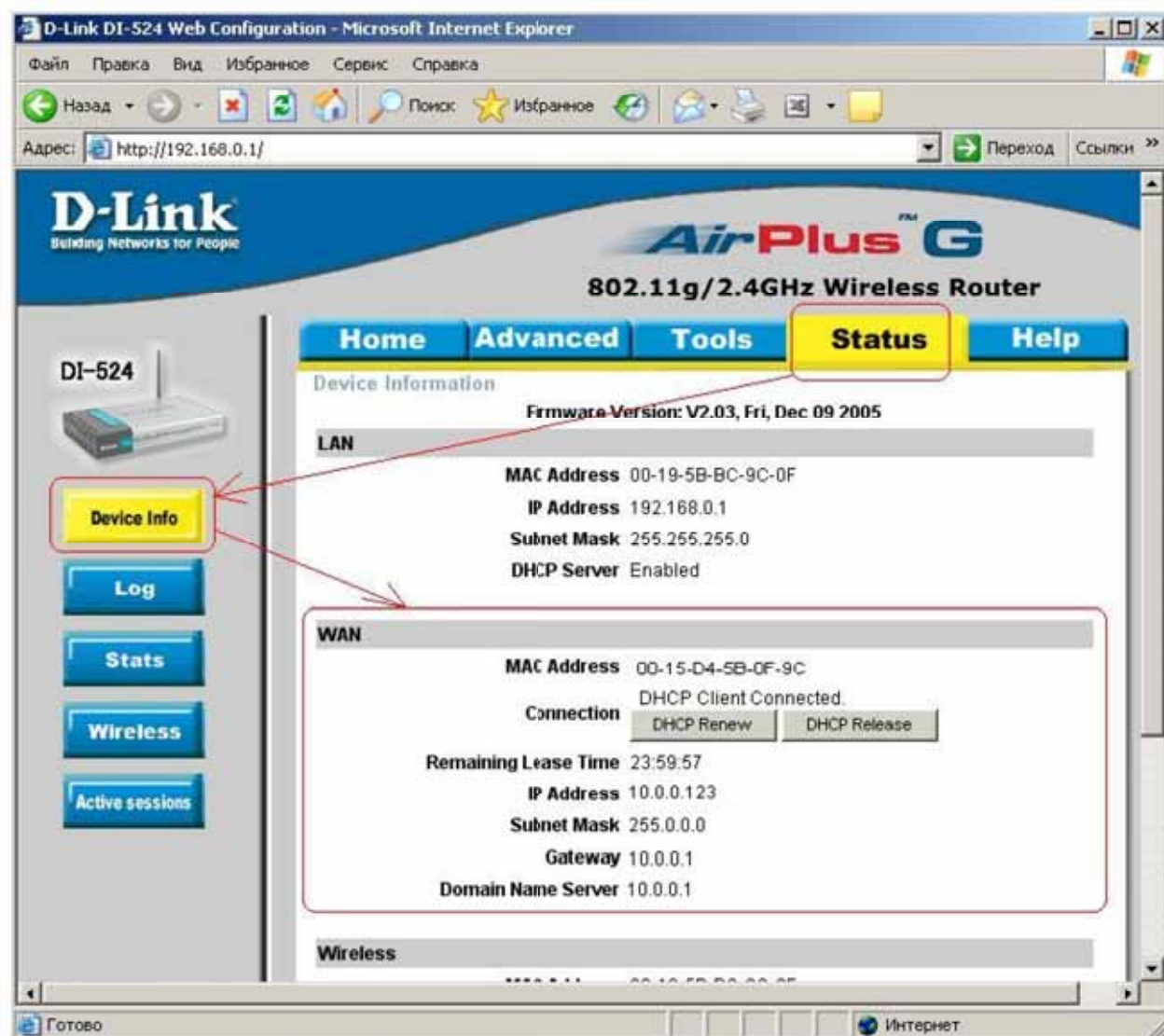
10а) В появившемся окне выбираем закладку – Поддержка. Далее жмём на подробности подключения. В окне Детали сетевого подключения видим графу «Физический адрес».

Это и есть мак адрес нашей сетевой платы, который мы должны прописать в пункт 7а.

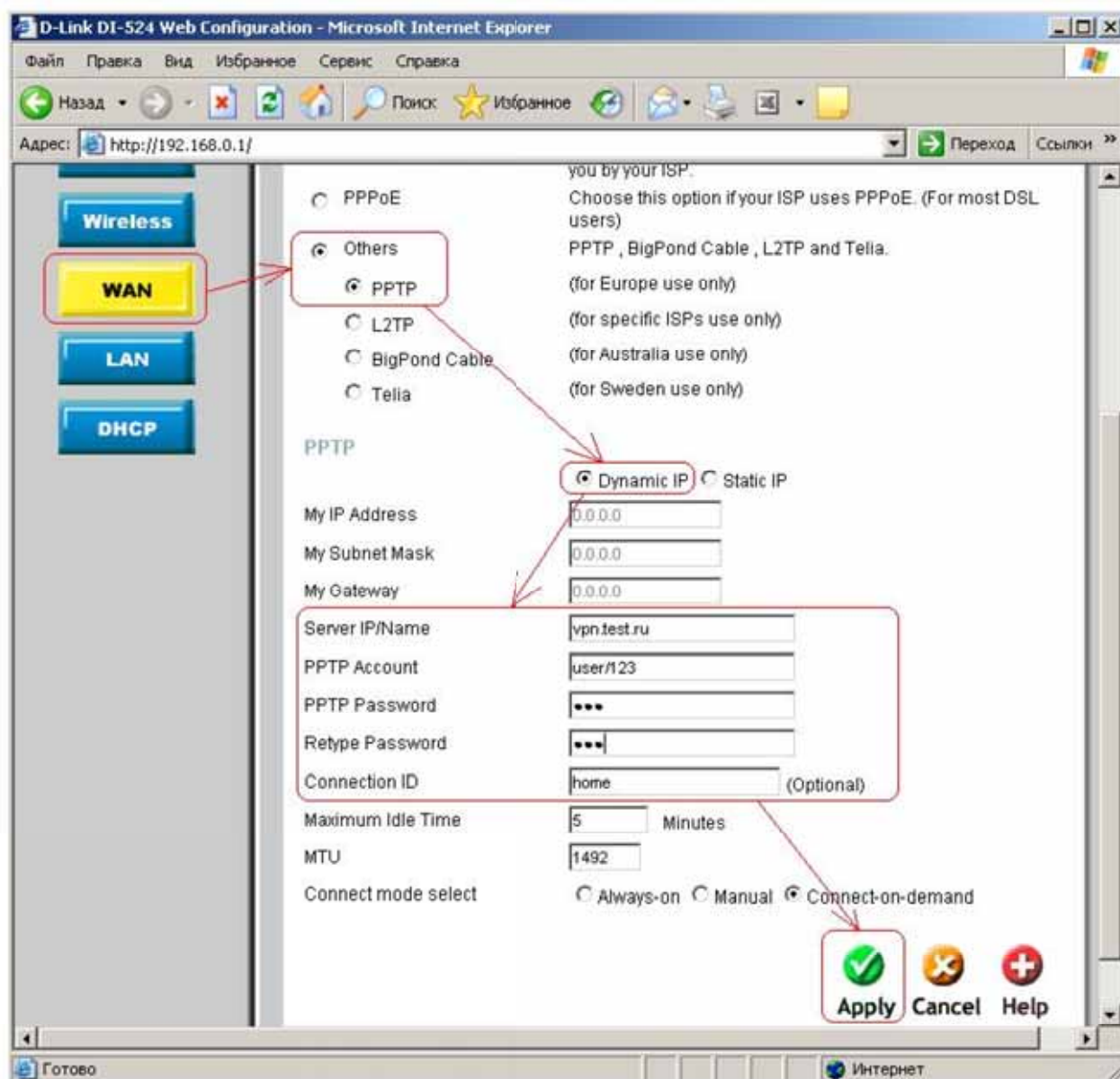


Итак, продолжим настройку роутера.

11а) Для проверки получения настроек по DHCP протоколу заходим в закладку Status – Device Info. Смотрим на статус DHCP. Если адрес был получен удачно, то статус изменится на DHCP Client Connected, а пустые поля сменятся на полученный IP адрес, маску, шлюз и DNS.



12a) Далее, заходим в меню WAN и переключаем роутер в режим работы Others – PPTP



Оставьте переключатель в позиции Dynamic IP

Server IP/Name - адрес VPN сервера (vpn.test.ru)

PPTP Account - уникальное имя для входа в Интернет (на сервер авторизации)

PPTP Password - пароль для входа на сервер в Интернет (на сервер авторизации)

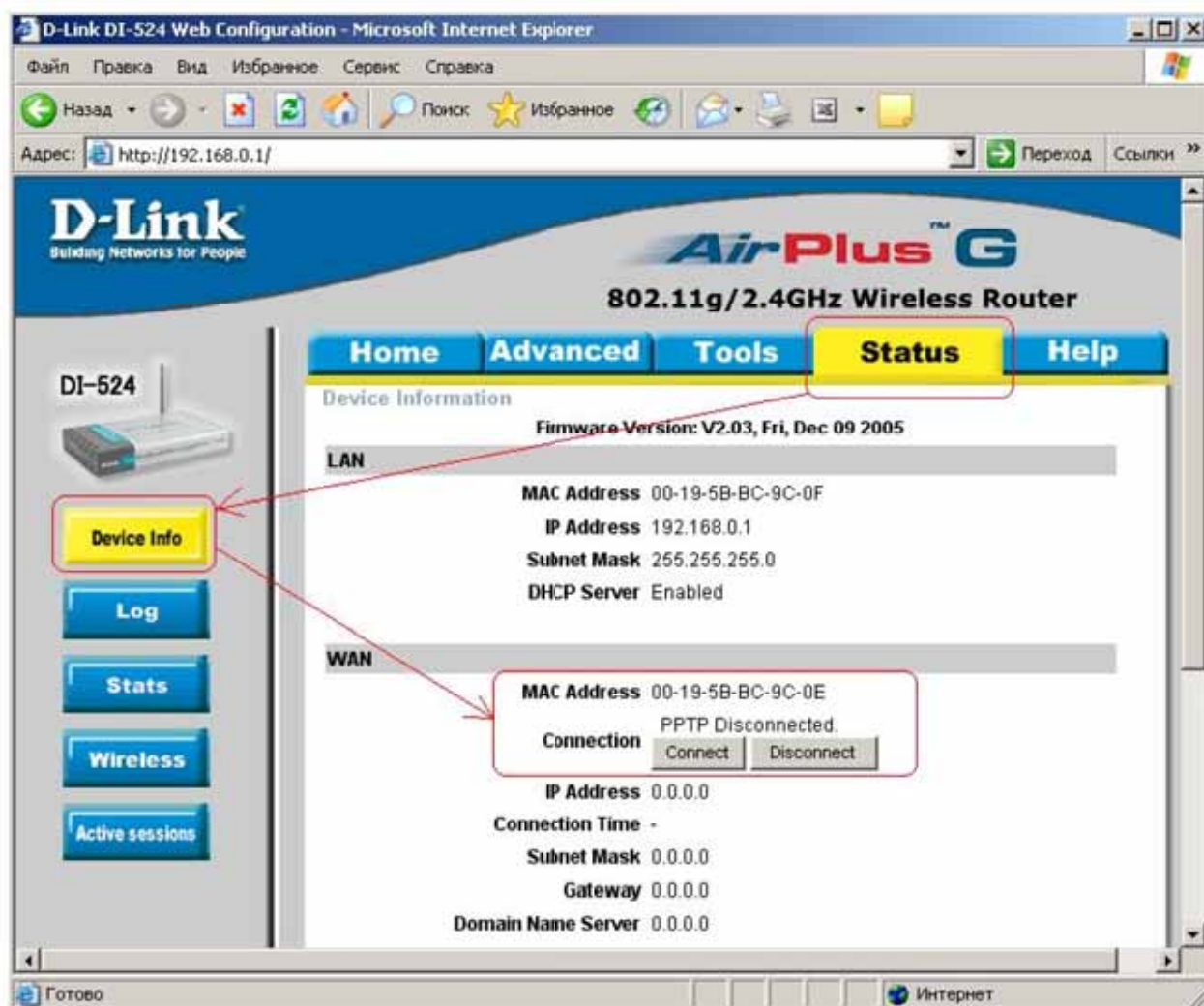
Retype Password - подтверждение пароля

Connection ID - название соединения (опционально)

Остальные настройки оставляем по умолчанию.

После заполнения всех необходимых опций не забываем, нажать на Apply!

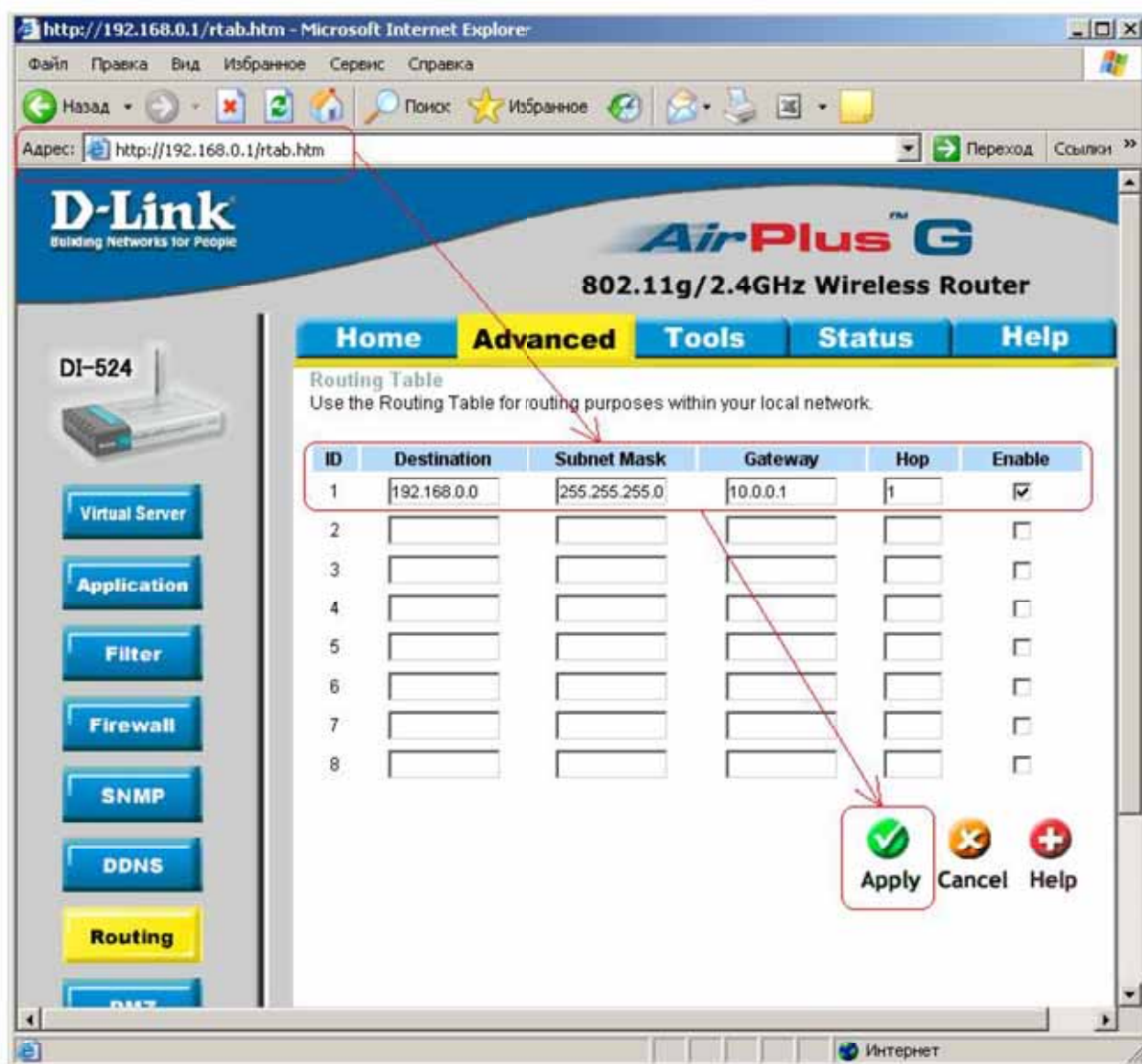
13а) Для проверки работоспособности и правильности настроек заходим в закладку Status – Device Info. Далее жмём на кнопку Connect и смотрим статус PPTP соединения (над кнопкой). При правильной настройке роутера статус должен измениться на Connect.



Когда данный пункт пройден успешно, можно приступать к настройке маршрутизации, которая нужна для того, чтобы при включенном VPN соединении были доступны ресурсы локальной сети...

14а) Для этого заходим на таблицу маршрутизации прописав в адресной строке:

<http://192.168.0.1/rtab.htm>



В данном случае нам необходимо прописать настройки сети, с которой у нас пиринг.

ID – 1

Destination – 192.168.0.0 (пиринговая сеть)

Subnet Mask – 255.255.255.0 (маска пиринговой сети)

Gateway – 10.0.0.1 (шлюз **нашей сети**)

Hop – 1

Включаем отметив галочкой в поле Enable.

Применяем настройки нажатием кнопки Apply.

Также в данной таблице нужно будет прописать все сети, входящие в пиринг (если таковые имеются)

Настройка закончена!

Теперь все Ваши компьютеры смогут в любое время получить доступ и в Интернет и к локальным ресурсам сети и в пиринговую сеть.

Список совместимых проводных моделей:

D-Link DI-604 (с прошивкой V.3-14 и выше обладает функцией маршрутизации)

D-Link DI-804HV

D-Link DI-808HV

Список совместимых беспроводных моделей:

D-Link DI-524

D-Link DI-824VUP+ (роутинг в локальную сеть начинает работать с версии ПО 1.05b06 и выше)

D-Link DI-524UP не подходит, будьте внимательны!